

## การลาดตระเวนหาข่าว

### 1. ภารกิจ

การลาดตระเวนหาข่าวมุ่งกระทำเพื่อให้ได้ข่าวสารที่สามารถตอบข้อสงสัยเกี่ยวกับ ข้าศึกและภูมิประเทศ ซึ่งคำถามที่เป็นภารกิจของหน่วยลาดตระเวนหาข่าว ตัวอย่างเช่น

ก. คำถามเกี่ยวกับข้าศึก ข้าศึกอยู่ที่ไหน มีกำลังเท่าไร มีอาวุธอะไรบ้าง กำลังทำอะไร

ข. คำถามเกี่ยวกับภูมิประเทศ ลำธารลึกเท่าไร กว้างเท่าไร ตลิ่งชันมากน้อยแค่ไหน ยานเกราะข้ามได้หรือไม่ สนามและถนนในพื้นที่ถูกระเบิดเสียหายหรือไม่

ข้อสงสัยต่างๆ นั้นจะสามารถตอบได้ก็โดยการปฏิบัติภารกิจได้บรรลุผลสำเร็จแล้ว

### 2. แบบต่างๆ ในการลาดตระเวนหาข่าวและเฝ้าตรวจ

การลาดตระเวนหาข่าวและเฝ้าตรวจมีอยู่ 2 แบบ คือ

ก. การลาดตระเวนหาข่าวและเฝ้าตรวจเป็นจุด คือการลาดตระเวนหาข่าวหรือเฝ้าตรวจต่อที่ตั้ง แห่งหนึ่งโดยเฉพาะหรือพื้นที่เล็กๆ โดยเฉพาะตามปกติทราบที่ตั้งและการเคลื่อนไหว โดยทั่วไปอยู่แล้วหน่วยลาดตระเวนหาข่าวเป็นจุดนี้ หาข่าวด้วยการลาดตระเวนตรวจที่ตั้ง แห่งนี้ หรือโดยการเฝ้าตรวจที่ตั้งแห่งนั้น

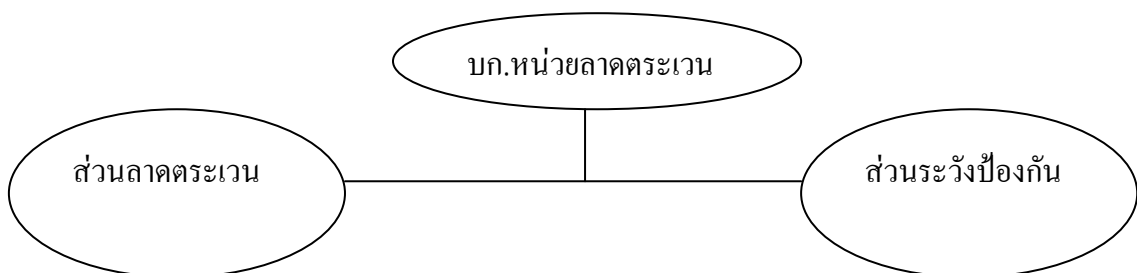
ข. การลาดตระเวนหาข่าวและเฝ้าตรวจเป็นพื้นที่ ผู้บังคับบัญชาอาจต้องการทราบข่าว ในพื้นที่กว้างขวางหรืออาจต้องการทราบข่าวที่ตั้งต่างๆ ในพื้นที่ บริเวณกว้างขวาง หน่วยลาดตระเวนหาข่าวเป็นพื้นที่นี้จะหาข่าวนั้นมาด้วยการลาดตระเวนตรวจภูมิประเทศ หรือเฝ้าตรวจทั่วบริเวณนั้นหรือโดย การหาข่าวเป็นจุดให้ประสานกันในพื้นที่ได้รับมอบหมายตามลำดับภายในบริเวณนั้น

### 3. ขนาดและการจัด

ขนาดของหน่วยลาดตระเวนหาข่าวและการเฝ้าตรวจ อาจจัดกำลังให้มี 2,3 หรือ 4 คน เพื่อให้เหมาะสมกับภารกิจที่จะปฏิบัติให้เป็นผลสำเร็จ จำนวนคนจะจัดให้น้อยที่สุดตามความจำเป็นของแต่ละภารกิจ

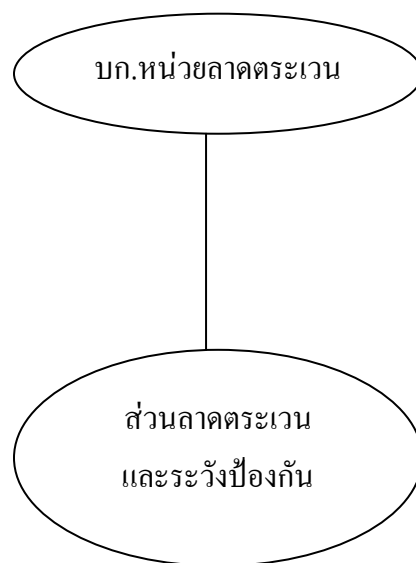
การจัดกำลังของหน่วยลาดตระเวนหาข่าวนั้นจะต้องพิจารณาถึง การปฏิบัติงานให้ประสบผลสำเร็จเป็นสิ่งสำคัญ การเลือกบุคคล อาวุธยุทโธปกรณ์ บรรจุในหน่วยลาดตระเวนหาข่าวต้องคำนึงถึงความจำเป็นที่พลลาดตระเวนทุกคนต้องใช้ การลาดตระเวนหาข่าว มีการจัดอยู่ 2 แบบ คือ การจัดแบบทั่วไป และการจัดแบบพิเศษ

ก. การจัดแบบทั่วไป ผน.หน่วยลาดตระเวนจัดตั้ง บก.หน่วยลาดตระเวน ( ถ้าต้องการ ให้มี ) และส่วนต่างๆ ขึ้นเพื่อให้การปฏิบัติภารกิจเป็นผลสำเร็จ



# บก.หน่วย ลว. อาจมีแต่ ผบ.ลว. คนเดียวและร่วมไปกับส่วน ลว. ด้วย

# ส่วน ลว. อาจมีแต่ชุดลาดตระเวนเพียงชุดเดียว



1. บก. หน่วยลาดตระเวน ถ้าเป็นไปได้ พลลาดตระเวนในส่วนต่าง ๆ ที่บรรจุให้ปฏิบัติหน้าที่ใน บก.หน่วยลาดตระเวนขณะเคลื่อนย้าย เมื่อถึงพื้นที่เป้าหมายแล้วให้กลับไปปฏิบัติหน้าที่หลักในส่วนของตนเอง การที่ให้พลลาดตระเวนปฏิบัติหน้าที่สองอย่างนี้ เมื่อปฏิบัติได้ก็จะเป็นการช่วยให้ประสบผลสำเร็จสมความมุ่งหมายอันจะทำให้หน่วยลาดตระเวนมีขนาดเล็กที่สุดเท่าที่จะเล็กได้ เมื่อ บก. ทุกแห่งปฏิบัติเช่นนี้ได้ ก็ไม่ต้องจัดตั้ง บก. หน่วยลาดตระเวนแยกออกไป

## 2. ส่วนต่างๆ

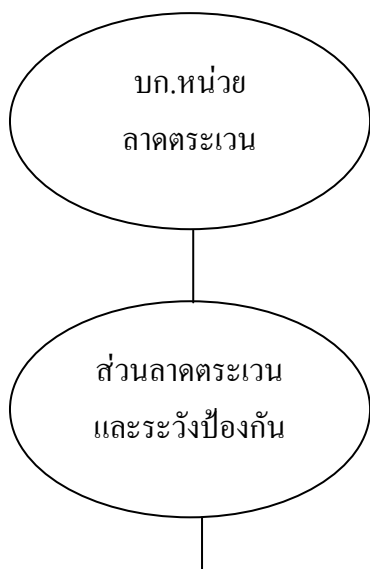
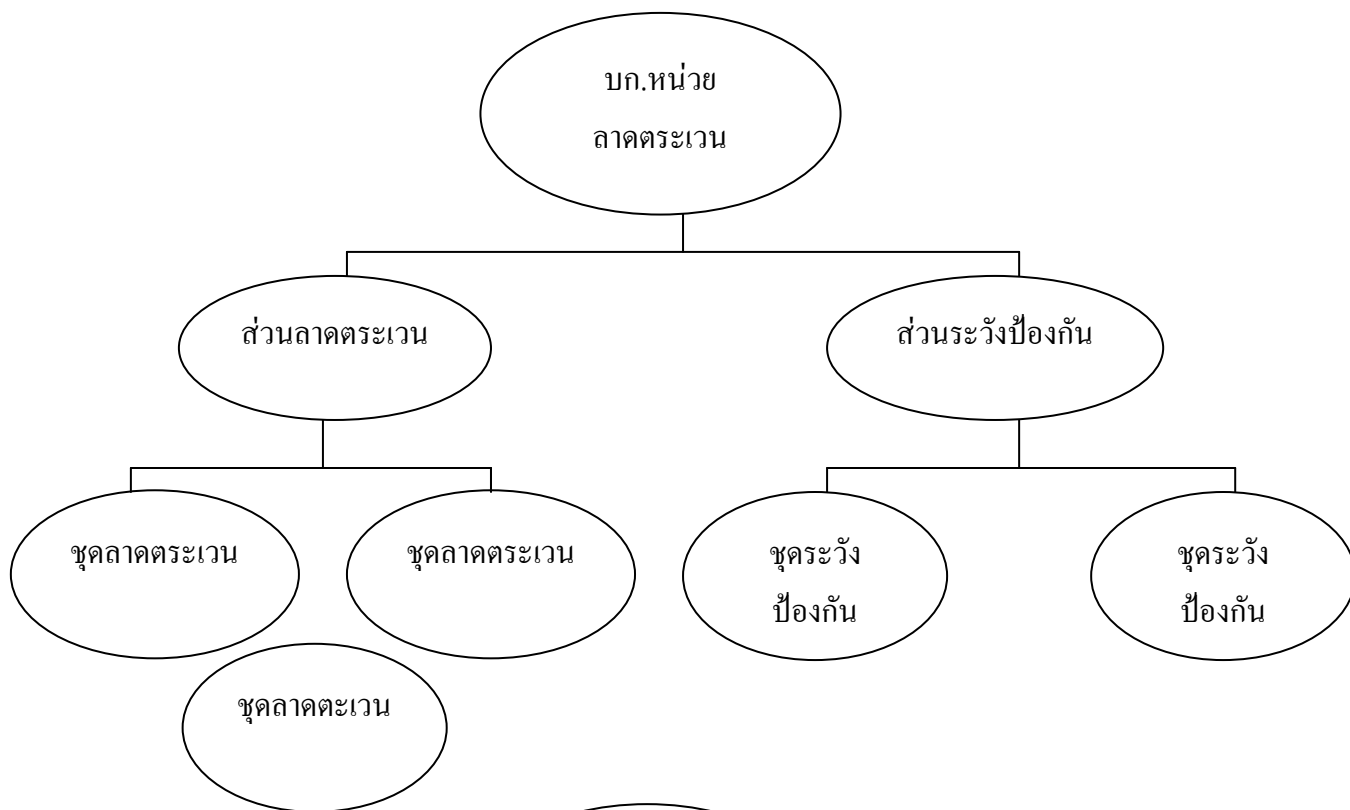
- หน่วยลาดตระเวนหน่วยหนึ่งจัดพลลาดตระเวนเพียง 2,3 หรือ 4 คนปฏิบัติการลาดตระเวนหาข่าวเป็นจุดง่าย ๆ หรือในภารกิจเฝ้าตรวจนั้น ไม่ต้องจัดเป็นส่วนๆ แต่ให้จัดเป็นชุดลาดตระเวนหาข่าวและระวังป้องกันแทนก็ได้

- หน่วยลาดตระเวนหาข่าวขนาดใหญ่ซึ่งต้องหาข่าวเป็นพื้นที่ จะต้องจัดให้มีส่วนลาดตระเวนและระวังป้องกัน หรือรวมส่วนลาดตระเวนและระวังป้องกันเข้าเป็นส่วนเดียวกัน

ข. การจัดแบบพิเศษ แต่ละส่วนของหน่วยลาดตระเวนจัดกำลังเป็นชุดๆ เพื่อให้ปฏิบัติงานสำคัญได้ตามต้องการ

1. ตามที่กล่าวมาแล้ว หน่วยลาดตระเวนขนาดเล็กมีภารกิจง่ายๆ อาจจัดกำลังเป็นชุดลาดตระเวนหาข่าวและระวังป้องกันชุดเดียวกันก็ได้

2. หน่วยลาดตระเวนขนาดใหญ่หนึ่งหน่วย ที่มีภารกิจซับซ้อนยิ่งขึ้น ก็จัดกำลังให้เป็นไปตามความต้องการ เป็นชุดลาดตระเวนหาข่าวและชุดระวังป้องกันหรือเป็นชุดลาดตระเวนหาข่าวและระวังป้องกัน



# จำนวนชุดแยกออกแล้วแต่แนวทางเคลื่อนที่

# จำนวนชุดแล้วแต่แผนการปฏิบัติ

#### 4. การเลือกคน

ก. ตามปกติการเลือกพลลาดตระเวนนั้น จะจำกัดอยู่ในหน่วยบังคับบัญชาของ ผบ.หน่วย ลาดตระเวน แต่มีข้อยกเว้นดังนี้

1) กองบังคับการจะส่งบุคคลที่มีคุณสมบัติพิเศษมาให้เช่น ผู้ชำนาญการทำลายด้วยวัตถุระเบิด ผู้ที่รู้ภาษาท้องถิ่น พลนำทาง ชุดสุนัขลาดตระเวน และผู้ตรวจการณ์หน้า

2) กองร้อย หรือหมวดของ ผบ. หน่วยลาดตระเวน อาจจัดพลพยาบาลพนักงานวิทยุและ พลนำสาร

ข. ให้รักษารูปของชุดปฏิบัติภารกิจเดิมไว้เท่าที่จะทำได้ คนที่มากกว่าความจำเป็นไม่ต้องนำไป ผู้ที่มีสภาพทางร่างกายซึ่งอาจยุ่งยากต่อการปฏิบัติภารกิจไม่ต้องนำไป ตัวอย่างเช่น ผู้ที่ป่วยเป็นหวัดย่อมจะเป็นอันตรายต่อการรักษาความปลอดภัยเนื่องจากอาการไอ ผู้ที่ป่วยเป็นโรคเกี่ยวกับเท้าอาจทำให้หน่วยลาดตระเวนเดินช้าลง ผบ.หน่วยลาดตระเวนจะต้องคัดเลือกที่จำเป็นให้ปฏิบัติภารกิจสำเร็จเท่านั้น จะต้องไม่มากเกินไปและน้อยเกินไป

#### 5. อารุขุทโธปกรณ์

ก. อารุขุ ให้ยึดถือในการตอบคำถามที่ว่า “เราต้องการอะไรสำหรับปฏิบัติงานชิ้นนี้” เป็นมูลฐาน เราจะต้องพิจารณาในเรื่องน้ำหนักกับความยากลำบากในการลำเลียงอาวุธบางชนิด แต่ก็ไม่มีใครเป็นปัจจัยถึงกับ

ต้องเลือกอย่างเด็ดขาดเท่าใดนักจะต้องชั่งน้ำหนัก ระหว่างคุณค่าของอาวุธที่จะทำให้สำเร็จภารกิจ กับความยากลำบาก ไม่ต้องนำอาวุธที่ไม่มีผู้ใดใช้เป็นไปด้วย และจะต้องพิจารณาในเรื่องการส่งกระสุนเพิ่มเติม ทางอากาศให้แก่หน่วยลาดตระเวนเพื่อยืดเวลา หรือระยะทางในการปฏิบัติงานออกไปอีก

ข. ยุทโธปกรณ์ มีความมุ่งหมายใหญ่ๆ อยู่ 5 ประการ ด้วยกันในการเลือกยุทโธปกรณ์และให้สังเกตว่า ยุทโธปกรณ์บางอย่างต้องใช้เพื่อความมุ่งหมายหลายอย่าง หรือใช้ในพื้นที่หลายแห่งด้วยกัน เช่นเดียวกับคน

1) ยุทโธปกรณ์ที่ใช้ประจำตัว เช่น เสื้อคลุมกันฝน ถุงเท้า ซึ่ง รปจ.ของหน่วยจะกำหนดในเรื่องนี้ เพื่อประหยัดเวลาให้ ผบ.หน่วยลาดตระเวนได้วางแผน

2) ยุทโธปกรณ์ที่ใช้ในบริเวณที่หมาย วัตถุประสงค์ กล้องส่องสองตา เชือกไฟฉาย ฯลฯ

3) ระหว่างทาง ยุทโธปกรณ์ที่ใช้ช่วยให้สามารถไปถึงที่หมายได้แก่ แผนที่ เข็มทิศ คีมตัดลวด กล้องส่องเวลากลางคืน เป็นต้น

4) การควบคุม เป็นอุปกรณ์ในการควบคุมทั้งระหว่างทางและขณะปฏิบัติการ ณ ที่หมายเช่น นกหวีด พลุสัญญาณ วิหุญ แถบเรืองแสง เป็นต้น

5) อาหารและน้ำ ตามธรรมดาพลลาดตระเวนทุกคนต้องนำกระติกน้ำติดตัวไป คนละ 1 ใบ แต่ในการลาดตระเวนระยะไกล หรือในพื้นที่แห้งแล้งเป็นพิเศษ จะต้องนำไป คนละ 2 ใบ หรือมากกว่า อาหารพลลาดตระเวนทุกคนจะต้องนำไปเท่าที่จำเป็นจริงๆ เพื่อ มิให้ยุ่งยาก และลดประสิทธิภาพในการปฏิบัติหน้าที่ และให้พิจารณาถึงการส่งอาหารและน้ำทางอากาศไว้ด้วยเสมอ

6) อยากรู้ก็ตาม อย่าน้อยที่สุดพลลาดตระเวนทุกคนจะต้องนำยุทโธปกรณ์ตามรายการข้างล่างนี้ไปด้วย

ก) ดินสอดำและสมุดบันทึก เพื่อให้ทุกคนได้บันทึกและร่างภาพ

ข) เข็มทิศ

ค) นาฬิกา

ง) กล้องส่องสองตา

จ) คีมตัดลวด

ฉ) แผนที่

ช) ไฟฉาย

ซ) เครื่องมือติดต่อสื่อสารเพื่อควบคุมหน่วย และ/หรือ รายงาน

7) ยุทโธปกรณ์อื่นๆ หน่วยลาดตระเวนอาจนำยุทโธปกรณ์อื่นๆ ไปด้วย เพื่อให้สำเร็จภารกิจยุทโธปกรณ์บางอย่างอาจจำเป็นต้องใช้ประโยชน์ มีดังนี้

ก) กล้องถ่ายรูป 1 กล้อง เพื่อถ่ายภาพที่ตั้งอาวุธ เครื่องหมาย สิ่งก่อสร้างและยุทโธปกรณ์ แต่ควรจะเป็นกล้องแบบพิเศษสามารถล้างและอัดรูปในตัว (กล้องโพลาไรซ์หรือกล้องระบบดิจิทัล)

ข) เครื่องมือแสงอินฟราเรด และกล้องอื่นๆ ที่มองเห็นในเวลากลางคืน เพื่อใช้ในเฉพาะเวลากลางคืน

ค) เรดาร์ขนาดเบา ใช้ในการกิจเฝ้าตรวจโดยเฉพาะ

- ง) ชุดสุนัขลาดตระเวน 1 ชุด เพื่อช่วยในการระวังป้องกันและหาที่ตั้ง
- จ) กักระเบิดและวัตถุระเบิด นำไปใช้เมื่อมีโอกาสซึ่งคาดว่าจะเกิดขึ้น
- ฉ) สายอากาศแสวงเครื่องในสนามเพื่อเพิ่มระยะรับ-ส่งวิทยุ

## 6. การดำเนินการลาดตระเวนหาข่าว

ก. หน่วยลาดตระเวนหาข่าวย่อมพยายามที่จะเข้าถึงที่หมายโดยมิให้ถูกตรวจพบ ถ้าเป็นไปได้หน่วยลาดตระเวนหาข่าวก็ย่อมพยายามที่จะปฏิบัติตามการลาดตระเวน และเฝ้าตรวจโดยมิให้ถูกตรวจพบข่าวสารอาจสูญเสียไปหรือหมดคุณค่าทั้งหมด ถ้าข้าศึกรู้ตัวว่าเราหาข่าว

ข. หน่วยลาดตระเวนหาข่าว พึงหลีกเลี่ยงการปะทะกับข้าศึก จะทำการสู้รบเมื่อป้องกันตนเองหรือเมื่อได้รับมอบภารกิจให้ปฏิบัติการต่อเป้าหมายที่เกิดขึ้นตามเหตุการณ์ ซึ่งผู้บังคับบัญชา ที่ส่งหน่วยลาดตระเวนออกไปจะเป็นผู้รับผิดชอบต่อการออกคำสั่งให้หน่วยลาดตระเวนหาข่าวต่อสู้เพื่อให้บรรลุภารกิจ

ค. การหาข่าวด้วยการยิง เป็นเทคนิคในการค้นหาที่ตั้งของข้าศึก เพราะเมื่อข้าศึก ยิงตอบโต้ จะทำให้ทราบถึงจำนวนคนและอาวุธ แต่เป็นการเปิดเผยความลับของหน่วยลาดตระเวน จึงมักเลือกใช้เป็นวิธีสุดท้ายเมื่อไม่มีหนทางอื่นที่สามารถปฏิบัติได้ และการจะกระทำหาข่าวด้วยการยิงจะต้องได้รับอนุมัติจากผู้บังคับบัญชาก่อนเท่านั้น

ง. การลาดตระเวนหาข่าวในเวลากลางวันและเวลากลางคืน ใช้เทคนิคที่สำคัญเหมือนกัน แตกต่างกันแต่หลักการดังนี้

1) การลาดตระเวนในเวลากลางวัน ต้องการซ่อนพรางมากกว่า เพราะจะถูกมองเห็นได้ดีกว่าเวลากลางคืน และตามปกติจะไม่สามารถเข้าไปใกล้ๆ ที่หมายได้

2) การลาดตระเวนในเวลากลางคืน ต้องปฏิบัติด้วยการลักลอบ เสียงย่อมได้ยิน ไปไกลในเวลากลางคืนแต่ทัศนวิสัยลดลง ตามปกติจะเคลื่อนที่เข้าไปใกล้ที่หมายให้มากที่สุด

จ. เมื่อชุดลาดตระเวน 2 ชุด หรือมากกว่าเข้าที่รวมพลที่จุดนัดพบหนึ่งชุดจะได้รับมอบหมายให้ระวังป้องกันจุดนัดพบ เพื่อการเข้ามาของชุดอื่นๆ เส้นทางและภารกิจนี้จะต้องเตรียมไว้เมื่อมาถึงจุดนัดพบครั้งแรก และปฏิบัติให้สำเร็จภารกิจที่ได้รับมอบ

## 7. การปฏิบัติการ ณ บริเวณที่หมาย (เป็นจุด)

ก. การลาดตระเวนเป็นจุด ให้หยุดและซ่อนพรางหน่วยลาดตระเวนไว้ใกล้ๆ ที่หมาย ตามปกติมักเป็นจุดนัดพบ ณ ที่หมาย แล้วผู้บังคับหน่วยลาดตระเวนทำการตรวจภูมิประเทศเพื่อกำหนดจุดที่แน่นอนของที่หมาย และกำหนดที่ตั้งของชุดและแผนเพื่อให้สำเร็จผลตามภารกิจ ใช้ชุดระวังป้องกันวางตัวเพื่อคุ้มครองจุดนัดพบ ณ ที่หมาย ให้การเตือนภัยล่วงหน้าเกี่ยวกับการเข้ามาของข้าศึก ป้องกันส่วนลาดตระเวนหรือรวมภารกิจเหล่านี้เข้าด้วยกันและให้ส่วนลาดตระเวนทำการลาดตระเวนที่หมาย การกระทำเช่นนี้เป็นวิธีการที่เหมาะสมที่สุดแก่ภูมิประเทศ กับที่หมาย และความต้องการของภารกิจ วิธีการอื่นๆ ของการลาดตระเวน ที่หมาย รูปที่ 3 เมื่อลาดตระเวนหาข่าวได้เรียบร้อยแล้วแจ้งข่าวสารทั้งหมดที่ได้พบเห็นให้หน่วยลาดตระเวนทุก

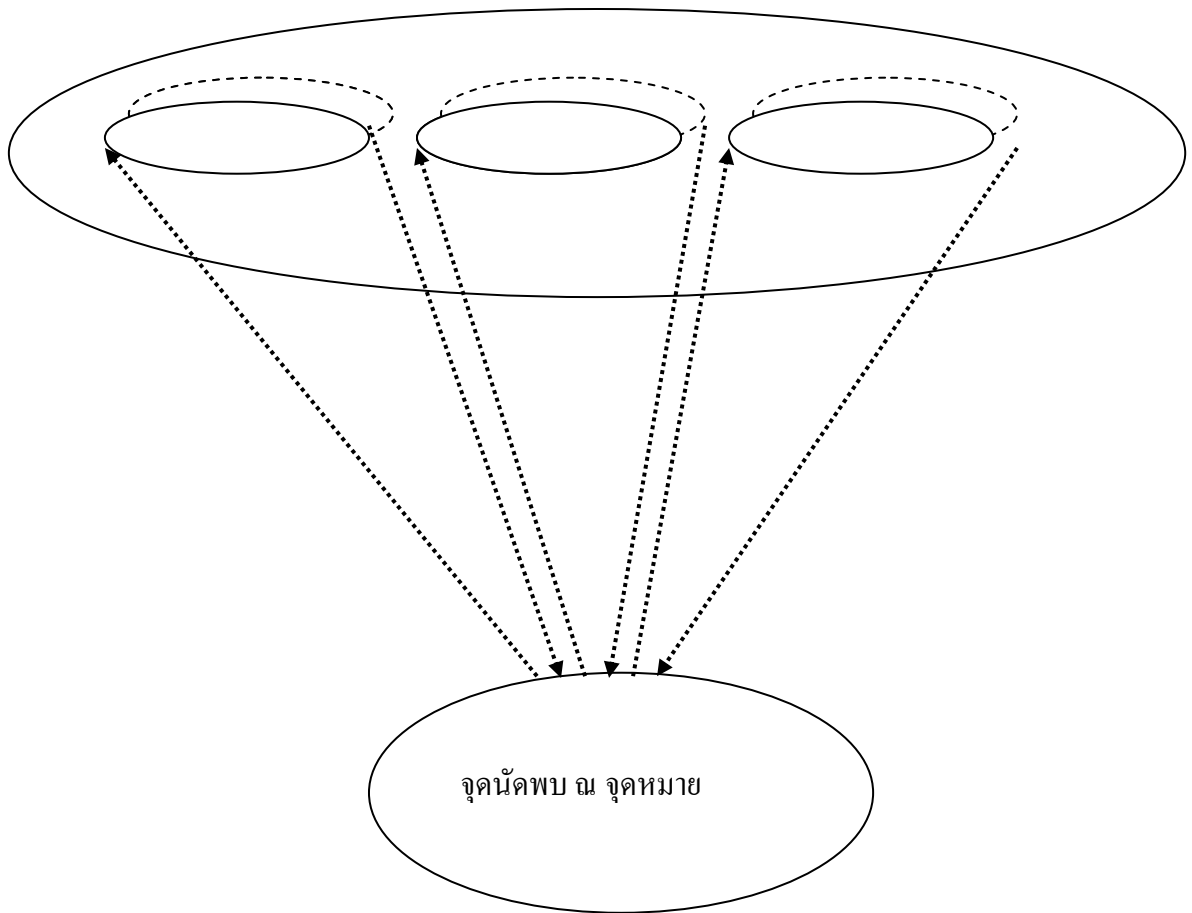
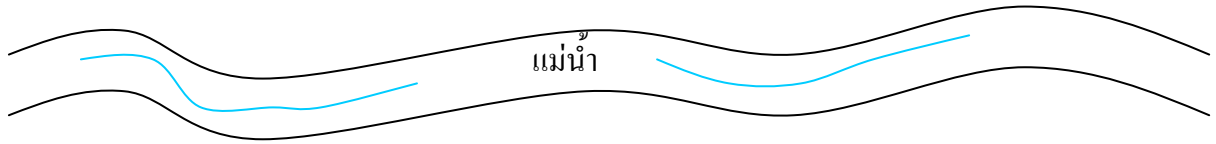
คนทราบ ให้รีบรายงานทางวิทยุไปเสียชั้นหนึ่งก่อนถ้าสามารถติดต่อวิทยุได้ แล้วจึงรายงานสมบูรณ์ให้เร็วที่สุดเท่าที่จะทำได้

ข. การเฝ้าตรวจเป็นจุด การปฏิบัติโดยทั่วไปก็เช่นเดียวกัน อย่างไรก็ตามชุดเฝ้าตรวจต้องเข้าที่ตั้งยังจุดที่ได้เปรียบใกล้ๆ หรือรอบๆ ที่หมาย และสังเกตให้แน่นนอนยิ่งขึ้น ช่วงระยะเวลาหนึ่งแล้ว จึงเคลื่อนที่จากที่ตั้งแห่งหนึ่งไปยังอีกแห่งหนึ่งเพื่อให้สำเร็จผลตามภารกิจ

ค. การลาดตระเวนหาข่าวเป็นพื้นที่ เป็นการดำเนินการลาดตระเวนของผู้บังคับหน่วย โดยให้ชุดระวังป้องกันเข้าที่ตั้ง และส่งชุดลาดตระเวนออกไปลาดตระเวนยังตำบลที่ได้รับมอบภารกิจการลาดตระเวนหาข่าว เมื่อให้หน่วยลาดตระเวนทั้งหน่วยไปลาดตระเวนตรวจพื้นที่แล้ว แต่ละชุดก็คือชุดลาดตระเวนหาข่าวและระวังป้องกัน ต้องจัดการระวังป้องกัน ตนเอง เมื่อชุดต่างๆ ไม่กลับมาที่จุดนัดพบ ณ ที่หมาย ก็อาจรวมกำลังกัน ณ จุดนัดพบ ดังเช่นที่หน่วยลาดตระเวนได้รวมกันภายหลังการแทรกซึมเข้าหรือการแทรกซึมออก วิธีการรวมกันเช่นนี้สามารถใช้เมื่อชุดต้องการหลีกเลี่ยงการเคลื่อนที่ผ่านพื้นที่ ซ้ำเป็นครั้งที่ 2 หรือเมื่อเป็นการเคลื่อนที่เข้าสู่บริเวณที่หมายจากข้างหลังส่วนวิธีอื่นๆ

ง. การเฝ้าตรวจเป็นพื้นที่ เป็นการดำเนินการเช่นเดียวกับการเฝ้าตรวจเป็นจุดแตกต่าง ก็เพียงแต่จำนวนชุดเพิ่มขึ้น ตามความต้องการ และขยายพื้นที่ขึ้นมากกว่าการเฝ้าตรวจเป็นจุด

1. ชุดต่างๆ หาข่าวกลับมายังจุดนัดพบ ณ ที่หมาย



รูปที่ 5 ตัวอย่างการหาข่าวด้วยการลาดตระเวนหาข่าวเป็นพื้นที่

ทหารฝ่ายเดียวกัน





## 8. ลำดับขั้นการลาดตระเวน

- 8.1 รับและศึกษาภารกิจ
- 8.2 วางแผนการใช้เวลา
- 8.3 ศึกษาสถานการณ์และภูมิประเทศ
- 8.4 ทำแผนขั้นต้น
- 8.5 จัดกำลัง เลือกคน เลือกอาวุธยุทโธปกรณ์
- 8.6 ออกคำสั่งเตรียม
- 8.7 ประสานงาน
- 8.8 ตรวจภูมิประเทศ
- 8.9 ทำแผนสมบูรณ์
- 8.10 ออกคำสั่งลาดตระเวน
- 8.11 ตรวจซักซ้อม และกำกับดูแล
- 8.12 การดำเนินการลาดตระเวน

### คำสั่งเตรียม

- 1 แจ้งสถานการณ์ทั่วไปสั้น ๆ
- 2 ภารกิจของหน่วย ลว.
- 3 คำแนะนำทั่วไป
- 4 คำแนะนำเฉพาะ

## 9. การรายงาน

ก. การรายงานโดยทันที หน่วยลาดตระเวนจะต้องรายงานข่าวสารที่ได้มาโดยทันที ตามที่สถานการณ์และการติดต่อสื่อสารจะอำนวยให้ การรายงานข่าวโดยทันทีอาจทำให้หน่วยลาดตระเวนได้ประโยชน์เพิ่มขึ้นอีกด้วย ตัวอย่างเช่นหน่วยลาดตระเวนหาข่าวขนาดเล็กรายงานว่าได้พบที่หมายแล้ว และอยู่ในบริเวณนั้น เมื่อผู้บังคับบัญชาได้รับรายงานก็จะสั่งให้หน่วยลาดตระเวนปรับการยิงปืนใหญ่เพื่อทำลาย หรือให้เสียหายอย่างรุนแรงต่อที่หมายได้ ในกรณีเช่นนี้นับว่าทำให้ได้ภารกิจสำคัญ 2 อย่าง โดยไม่จำเป็นที่จะต้องส่งหน่วยลาดตระเวนออกไปใหม่อีก ในกรณีอื่นๆ การรายงานข่าวสารโดยทันทีอาจทำให้ผู้บังคับบัญชาจัดส่งหน่วยทหารเข้าสู่เป้าหมายเพื่อมิให้ข้าศึกหลบหนีไปได้

ข. การรายงานแบบสมบูรณ์ ให้ยึดถือการรายงานการลาดตระเวนแบบสากล ตามแบบฟอร์มการรายงานการลาดตระเวนดังนี้

## รายงานการลาดตระเวน

แบบของการลาดตระเวน

ถึง :

แผนที่ :

ก. ขนาดและการจัดหน่วยลาดตระเวน

ข. ภารกิจเฉพาะ

ค. เวลาไป

ง. เส้นทาง (ไปและกลับ)

จ. ภูมิภาค

ฉ. ข้าศึก

ช. การแก้ไขแผนที่

ซ. ข่าวสารเบ็ดเตล็ด

ณ. ผลของการเผชิญข้าศึก

ญ. สภาพของหน่วยลาดตระเวน

ด. สรุปและข้อเสนอแนะ

วันที่

ลักษณะภูมิประเทศแห้งแล้ง ล่ม บึง ป่าสูง ป่าทึบ  
พุ่มไม้สูง หิน ความลึกของห้วยและทางน้ำ สภาพ  
ของสะพานตามแบบ ขนาดและความแข็งแรง ผลที่  
จะเกิดแก่รถหุ้มเกราะ รถถัง

กำลัง, การวางกำลัง สภาพในการป้องกัน, ยุทธโศปกรณ์  
อาวุธ ขวัญ ที่ตั้งจริง การเคลื่อนย้ายและการย้ายที่ตั้ง เวลา  
ที่ตรวจการณ์ เห็นการปฏิบัติ พิกัดแผนที่ที่การปฏิบัติ  
นั้นๆ เกิดขึ้น

เชลยศึกและการวางกำลัง สิ่งพิสูจน์ทราบ, ความเสียหาย  
ของข้าศึก เอกสาร และยุทธโศปกรณ์

รวมการปฏิบัติต่างๆ ที่ทำให้การปฏิบัติภารกิจได้สำเร็จ และ  
คำแนะนำในเรื่องยุทธโศปกรณ์ และยุทธวิธีของหน่วย ลว.

ลงชื่อ ยศ,นาม และหน่วยของผู้บังคับหน่วยลาดตระเวน

ต. หมายเหตุเพิ่มเติมของผู้ซักถาม

ลงชื่อ ยศ, นาม และหน่วย และวันที่ในการซักถาม

(แบบรายงานการลาดตระเวน)