

การสนับสนุนทางการสื่อสาร

การสนับสนุน ของ กองพันทหารสื่อสารกองพล สำหรับ
ผู้บังคับหน่วยโดยจะกล่าวถึงการสนับสนุนการสื่อสารใน
ยุทธบริเวณการปฏิบัติการสนับสนุนการช่วยรบ

การสนับสนุนการรบและการสนับสนุนการช่วยรบ

การสนับสนุนทางการสื่อสารในยุทธบริเวณ

การสนับสนุนทางการขนส่งกำลังการ

การรักษาพยาบาล และ การส่งกลับ

การขนส่ง

การรับการสนับสนุนจากหน่วยเหนือ

กองพันทหารสื่อสารกองพล จะดำเนินการสนับสนุนการสื่อสารจาก กองพันทหารสื่อสารกองทัพภาค เพื่อให้กองพลสามารถติดต่อสื่อสารไปยังกองทัพภาคได้ โดยกองพันทหารสื่อสารจะจัด ชุดวิทยุปลายทางขึ้นสมทบกับกองพันทหารสื่อสารกองพล เพื่อสนับสนุนการติดต่อสื่อสารประเภทสายให้กองพลและกองทัพภาคสามารถดำรงการติดต่อสื่อสารได้อย่างต่อเนื่อง

หน่วยทหารสื่อสารสนับสนุนหน่วยในแต่ละระดับ

เขตยุทธบริเวณ

เขตหลัง

เขตหน้า

ทบ.สนาม

ทภ.

กองพล

กรม.ร

พัน.ส.ทบ.

พัน.ส.ทภ.

พัน.ส.พล

กรม.ร.

ระบบการติดต่อสื่อสารทางทหาร

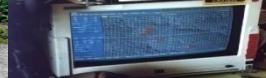
การติดต่อสื่อสารทางทหารโดยใช้เครื่องมือสื่อสารตาม อจย. ของกองพันทหารสื่อสารกองพล ซึ่งสามารถสนับสนุนการติดต่อสื่อสารได้หลายประเภท ได้แก่ ประเภทสาย , ประเภทวิทยุ , และพลงนำสาร

ระบบการติดต่อสื่อสารทางพลเรือน

ระบบการสื่อสารที่มีอยู่ในพื้นที่ปฏิบัติการ และยังสามารถใช้งานได้ เช่น ระบบโทรศัพท์ขององค์การโทรศัพท์, ระบบวิทยุสื่อสารทางพลเรือน เป็นต้น

การสนับสนุนทางการส่งกำลังบำรุง

การสนับสนุนการช่วยรบ คือ การปฏิบัติเพื่อให้การรบ และ การสนับสนุนการรบ ดำเนินการได้อย่างต่อเนื่อง เป็นระยะเวลาอันยาวนานประกอบด้วยกิจกรรมหลัก 3 กิจกรรมคือ การส่งกำลังบำรุง การกำลังพล และ การกิจการพลเรือน



การส่งกำลัง

การส่งกำลัง เป็นงานสาขาหนึ่งของการช่วยรบ ประกอบด้วย การวางแผน การปฏิบัติการสนับสนุนหน่วย เกี่ยวกับการช่วยรบ รวมทั้งกิจกรรม ทั้งปวงที่นอกเหนือจากการยุทธ เช่น การทำงานประมาณ การจัดหา การ แจกจ่าย การรักษา ตลอดจนการเคลื่อนย้าย และการส่งกลับ

การซ่อมบำรุง

การกระทำใดๆที่มุ่งจะรักษายุทธโธปกรณ์ต่างๆ ให้อยู่ในสภาพที่ใช้ การได้ และให้ห้มารวมถึง การตรวจสภาพ การทดสอบ บริการซ่อมแก้ บริการ ซ่อมใหญ่ ซ่อมสร้าง ตัดแปลง และการซ่อมคืนสภาพ ซึ่งทำด้วยพนักงานที่ใช้ เครื่อง และเจ้าหน้าที่ซ่อมบำรุง

ระบบการส่งกำลัง สป.สาย ส.

หน่วยใช้

หน่วยใช้ใน
พล.ม พล.ปตอ

หน่วยใช้ใน
กองพล

หน่วยใช้ใน
กองพล

สน. โดยตรง

ส.พัน

พัน.ส.พล

กรม.สน.

สน.ทั่วไป

บชร.

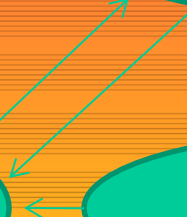
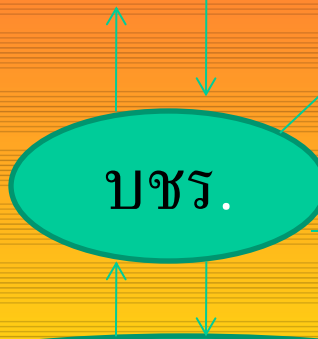
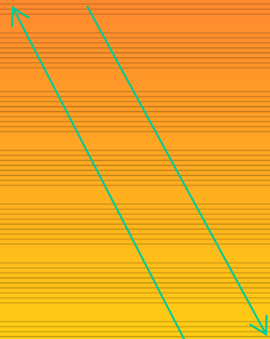
หน่วยใช้นอกกอง
พลในอัตรา ทก.

สน.ระดับคลัง

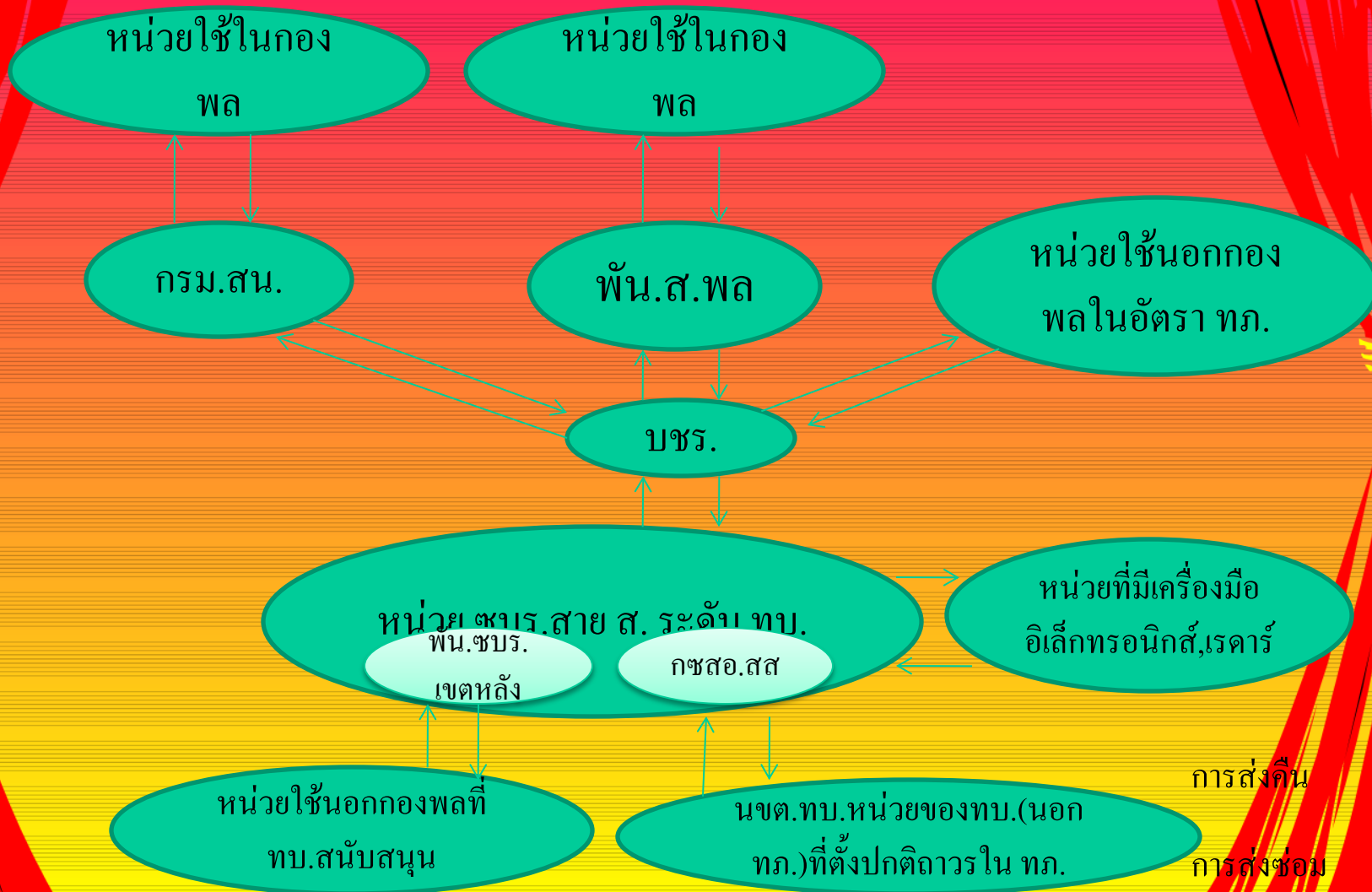
กคส.สส.
หน่วย สกส.สป.สาย ส.ระดับ ทบ.

การเบิก

การจ่าย



ระบบการซ่อมบำรุง สป.สาย ส.



สิ่งอุปกรณ์

สิ่งอุปกรณ์ คือสิ่งของที่จำเป็นทั้งมวลที่จัดไว้ประจำหน่วยทหารเพื่อปฏิบัติการประกอบยุทธภัณฑ์ และการซ่อมบำรุงโดยจะมีการแบ่งประเภทเพื่อความสะดวกในการส่งกำลัง โดยแบ่งย่อยออกเป็น 5 ประเภทดังนี้

สิ่งอุปกรณ์ประเภท 1

หมายถึง เสบียงสำหรับคน และเสบียงสำหรับสัตว์ในอัตราที่กำหนดไว้ตายตัวเป็นรายวัน โดยไม่คำนึงถึงความเปลี่ยนแปลงสภาพการรบ และไม่เปลี่ยนแปลงเพื่อสนองความต้องการของบุคคล แบ่งย่อยออกเป็น 5 ประเภทดังนี้

เสบียงประเภท ก อาหารสด/เครื่องปรุง

เสบียงประเภท ข เครื่องกระป๋อง

เสบียงประเภท ค อาหารสำเร็จรูปบรรจุภาชนะ

เสบียงประเภท ง อาหารคนไข้

เสบียงเสริมเบ็ดเตล็ด สิ่งของส่วนบุคคล เช่น สบู่ ยาสีฟัน เป็นต้น

สิ่งอุปกรณ์ประเภท 2

หมายถึง สิ่งที่จ่ายไว้ประจำหน่วย หรือประจำกายตาม ทบ. กำหนดไว้เป็นอัตราจ่ายให้แก่หน่วยทหาร ตาม อจย.หรือ อสอ.ตาม บัญชีแบ่งมอบอื่นๆ เช่น อาวุธ,ยานพาหนะ

สิ่งอุปกรณ์ประเภท 3

หมายถึง น้ำมันเชื้อเพลิง และน้ำมันอุปกรณ์ รวมถึง น้ำมันหล่อลื่น ที่อยู่ในความรับผิดชอบทางการส่งกำลัง ของกรม พลาธิการทหารบก ซึ่งใช้เกี่ยวกับ ยานยนต์,เครื่องบิน,เครื่องจักรกลที่ ให้แสงสว่างและให้ความร้อน

สิ่งอุปกรณ์ประเภท 4

หมายถึง สิ่งอุปกรณ์ที่ ทบ.มิ ได้กำหนดอัตราจ่ายให้แก่หน่วย เป็นการประจำไว้แต่เป็นสิ่งอุปกรณ์ที่ต้องจัดหาเป็นการชั่วคราว เพื่อเป็นการตอบสนองของหน่วย เป็นสิ่งอุปกรณ์นอกกัตรา เช่นเครื่องแต่งกายพิเศษ, อาวุธพิเศษ, ยานพาหนะพิเศษ เป็นต้น

สิ่งอุปกรณ์ประเภท 5

หมายถึง กระสุน, วัตถุระเบิด, วัตถุเคมีชนิดต่างๆ ที่อยู่ในความรับผิดชอบทางการส่งกำลังของ สพ.ทบ.และวศ.ทบ.

สิ่งอุปกรณ์เบ็ดเตล็ด

หมายถึง สบ.อื่นๆที่ ทบ.มิได้กำหนดไว้ใน สบ.ทั้ง 5 ประเภท
ที่กล่าวมาแล้ว เช่นน้ำ แขนที่ วัสดุชำรุด หรือวัสดุที่จำหน่ายแล้วและ
สิ่งของที่ยึดไว้จากข้าศึก

งานด้านการส่งกำลัง

กองพันทหารสื่อสารกองพล สามารถสนับสนุนการส่งกำลัง
สป.2/4 สาย ส.ให้แก่กองบัญชาการกองพล และหน่วยขึ้นตรา
กองบัญชาการกองพล โดยมีตอนส่งกำลังและซ่อมบำรุงสายสื่อสาร
เป็นผู้รับผิดชอบ

มีภารกิจในเรื่องของการส่งกำลัง ได้แก่ เบิก-รับ สป.2/4 สาย
ส.ให้กับหน่วยของกองพล

งานด้านการซ่อมบำรุง

กองพันทหารสื่อสารกองพล ดำเนินการซ่อมบำรุง สป.2/4 สาย
ส.แก้กองบัญชาการกองพลและหน่วยขึ้นตรงกองบัญชาการกองพล ในเรื่อง
การซ่อมบำรุงสื่อสาร

ประเภทการซ่อมบำรุง 4 ประเภทดังนี้

- 1 การซ่อมบำรุงระดับหน่วย
- 2 การซ่อมบำรุงสนับสนุนโดยตรง
- 3 การซ่อมบำรุงสนับสนุนทั่วไป
- 4 การซ่อมบำรุงระดับคลัง

การซ่อมบำรุงระดับหน่วย

คือการซ่อมยุทธโธปกรณ์ที่อยู่ในความครอบครองของหน่วยที่ใช้ยุทธโธปกรณ์นั้น การซ่อมบำรุงประกอบด้วย ตรวจสอบสภาพ ทำความสะอาด การรักษา การซ่อมบำรุงระดับหน่วย จะกระทำอย่างจำกัดตามคู่มือหรือคำสั่ง

การซ่อมบำรุงสนับสนุนโดยตรง

คือการซ่อมบำรุงที่อนุมัติให้กระทำต่อยุทธโธปกรณ์ที่อยู่ในความรับผิดชอบ การซ่อมบำรุงของหน่วยสนับสนุนโดยตรงซึ่งเป็นหน่วยที่กำหนดขึ้นตาม อจย.หรือ อจก.และบ่งถึงภารกิจการซ่อมบำรุงดังกล่าวไว้

การซ่อมบำรุงสนับสนุนทั่วไป

คือการซ่อมแซมยุทธโธปกรณ์ที่ใช้งานไม่ได้ ที่เกินขีดความสามารถของการซ่อมบำรุงสนับสนุนโดยตรง เพื่อส่งกลับเข้าสายการส่งกำลัง หรือเพื่อสนับสนุนการแลกเปลี่ยนโดยตรง รวมทั้งการซ่อมส่วนประกอบใหญ่ และส่วนประกอบย่อย เพื่อส่งเข้าสายการส่งกำลัง

การซ่อมบำรุงระดับคลัง

คือการซ่อมบำรุงโดยหน่วยซ่อมชั้นคลังของกรมฝ่ายยุทธบริการซึ่งกระทำการซ่อมใหญ่ยุทธโศปกรณ์ที่ใช้งานไม่ได้และทำการซ่อมสร้างให้อยู่ในสภาพเหมือนของใหม่



ระบบการซ่อมบำรุง สป.สาย ส.